

**Zarządzenie nr 1/2020/2021**  
**Dyrektora Przedszkola Publicznego w Wojniczu**  
**z dnia 26 sierpnia 2020**

w sprawie:

**procedur bezpieczeństwa na terenie placówki w okresie pandemii COVID-19**

Na podstawie :

- Ustawa z dnia 5 grudnia 2008 r. o zapobieganiu oraz zwalczaniu zakażeń i chorób zakaźnych u ludzi (Dz. U. z 2019 r. poz.1239 ze zm.),
- Ustawa z dnia 14 marca 1985 r. o Państwowej Inspekcji Sanitarnej (Dz. U. z 2019 r. poz. 59 ze zm.),
- Ustawa z dnia 14 grudnia 2016 r. Prawo oświatowe (Dz. U. z 2019 r. poz. 1148 ze. zm.),
- Rozporządzenie Ministra Edukacji Narodowej i Sportu w sprawie bezpieczeństwa i higieny w publicznych i niepublicznych szkołach i placówkach (Dz. U. z 2003 r. Nr 6 poz. 69 ze zm.)
- § 1 Rozporządzenie Ministra Edukacji Narodowej z dnia 20 marca 2020 r. w sprawie szczególnych rozwiązań w okresie czasowego ograniczenia funkcjonowania jednostek systemu oświaty w związku z zapobieganiem, przeciwdziałaniem i zwalczaniem COVID-19( Dz. U z 2020r. poz. 493)
- Wytyczne dla przedszkoli wskazane przez GIS, MZ i MEN z dnia 2 lipca 2020r.

zarządzam, co następuje:

**§ 1**

1. Wprowadza się „**Procedury bezpieczeństwa na terenie placówki w okresie pandemii COVID-19**”, stanowiące załącznik nr 1 do Zarządzenia.
2. Procedury obowiązują wszystkich pracowników Przedszkola Publicznego w Wojniczu oraz rodziców, którzy będą korzystać z opieki przedszkola.
3. Zarządzenie zobowiązuje wyżej wspomnianych do przestrzegania postanowień zawartych w procedurach.

**§ 2**

Zmiany w **Procedurach bezpieczeństwa** na terenie placówki w okresie pandemii COVID-19, wynikające m.in. z nowelizacji obowiązujących przepisów lub innych przyczyn będą dokonywane w formie aneksów.

**§ 3**

Zarządzenie wchodzi w życie z dniem podpisania tj. 26.08. 2020 r.

(Podpis i pieczęć dyrektora Przedszkola)

**PROCEDURY BEZPIECZEŃSTWA NA TERENIE PLACÓWKI  
W OKRESIE PANDEMII COVID-19  
W PRZEDSZKOLU PUBLICZNYM W WOJNICZU**



26 sierpnia 2020 r

## POSTANOWIENIA OGÓLNE

1. Niniejszy Regulamin określa **Procedury bezpieczeństwa** na terenie placówki w okresie pandemii COVID-19, dotyczące wszystkich pracowników Przedszkola Publicznego w Wojniczu oraz rodziców dzieci uczęszczających do placówki.
2. Celem procedur jest:
  - a. zminimalizowanie zagrożeń zakażenia koronawirusem lub choroby COVID-19
  - b. umożliwienie rodzicom, którzy nie mają możliwości pogodzenia pracy z opieką nad dzieckiem w domu, podjęcia pracy zawodowej
3. Procedury określają działania, które zminimalizują możliwość zakażenia, ale mimo wszystkich podjętych środków bezpieczeństwa, nie pozwolą w 100% wyeliminować ryzyka związanego z zakażeniem dlatego rodzic decydując się na przyprowadzenie dziecka do placówki jest zobowiązany wypełnić OŚWIADCZENIE, **stanowiące załącznik nr 1.**

### § 2

#### OBOWIĄZKI DYREKTORA PLACÓWKI

1. Dyrektor ustala regulaminy wewnętrzne i dostosowuje procedury obowiązujące w placówce do wymogów zwiększonego reżimu sanitarnego w warunkach pandemii koronawirusa i choroby COVID-19.
2. Współpracuje z organem prowadzącym w celu zapewnienia odpowiednich środków do dezynfekcji oraz ochrony osobistej.
3. Organizuje pracę personelu pedagogicznego i niepedagogicznego na okres **wzmoczonego reżimu sanitarnego** w warunkach pandemii koronawirusa i choroby COVID-19.
4. Planuje organizację pracy przedszkola
5. Przekazuje rodzicom informację o czynnikach ryzyka COVID-19, informuje o odpowiedzialności za podjętą decyzję związaną z wysłaniem dziecka do placówki, jak i dowiedzeniem ich. W związku z powyższym wymagane jest podpisanie odpowiedniej **DEKLARACJI stanowiącej załącznik 2**
6. Zapewnia co najmniej jedno pomieszczenie do izolacji w razie pojawienia się podejrzenia zachorowania dziecka lub pracownika.
7. Wyposaża pomieszczenie w co najmniej 1 zestaw ochronny, w skład, którego wchodzi: 1 przyłbica, 1 kombinezon ochronny, 2 półmaski, co najmniej 10 par rękawiczek.
8. Zapewnia środki ochrony osobistej dla pracowników (rękawiczki, maseczki, fartuchy itd.)

oraz środki higieniczne do dezynfekcji rąk i powierzchni.

9. Dopilnowuje aby w holu głównym przy wejściu umieszczono dozownik z płynem do dezynfekcji rąk, a w pomieszczeniach higieniczno-sanitarnych, były mydła antybakteryjne oraz instrukcje z zasadami prawidłowego mycia rąk dla dorosłych i dzieci **stanowiące załącznik nr 5, 5a** (umieszczone w widocznych miejscach w placówce) a przy dozownikach z płynem instrukcje do dezynfekcji rąk **stanowiące załącznik nr 4** (umieszczone w widocznych miejscach w placówce).

10. Bezwzględnie przy każdym wejściu/ wyjściu z placówki /w trakcie pracy często odkaża ręce **płynem do dezynfekcji rąk** wg instrukcji wspomnianej w pkt. 9 i myje ręce zgodnie z instrukcją **stanowiącą załącznik nr 5**.

11. Dopilnowuje, aby przed wejściem do przedszkola w przedsiönku wisiała instrukcja jak zdejmować rękawiczki jednorazowe **stanowiące załącznik nr 6** (umieszczone w widocznych miejscach w placówce) oraz kosz na zużyte rękawiczki.

### § 3

#### OBOWIĄZKI PRACOWNIKÓW

1. Każdy pracownik przedszkola zobowiązany jest do samoobserwacji i pomiaru temperatury dwa razy dziennie.
2. W przypadku podejrzenia zakażenia koronawirusem lub choroby COVID-19 (duszności, kaszel, gorączka) pozostaje w domu i zawiadamia o tym fakcie dyrektora placówki.
3. Do przedszkola pracownicy pedagogiczni i niepedagogiczni, z wyłączeniem pracowników kuchni wchodzi i wychodzi tylko przez wejście główne.
4. Pracownicy kuchni wchodzi wejściem od zaplecza kuchennego.
5. Bezwzględnie przy każdym wejściu/wyjściu ,w trakcie pracy często odkażają ręce **płynem do dezynfekcji rąk** wg instrukcji **stanowiącej załącznik nr 4** (umieszczonej w widocznych miejscach w placówce) i myją ręce zgodnie z instrukcją **stanowiącą załącznik nr 5**
6. Wszyscy pracownicy przebijają się w strój do pracy.
7. Pracownicy nie przemieszczają się zbędnie po placówce.
8. **Nauczyciele w placówce:**
  - a. Organizują działania opiekuńczo wychowawcze i dydaktyczne
  - b. Wyjaśniają dzieciom, jakie zasady obowiązują w instytucji i dlaczego zostały wprowadzone. Komunikat przekazują w formie pozytywnej, aby wytworzyć w dzieciach poczucie bezpieczeństwa i odpowiedzialności za swoje zachowanie, bez lęku.
  - c. Instruuja, pokazują techniki właściwego mycia rąk wg instrukcji **dla dzieci stanowiącej załącznik nr 5** (umieszczonej w widocznych miejscach w placówce).
  - d. Przypominają i dają przykład. Zwracają uwagę, aby dzieci często i regularnie myły ręce,

szczególnie przed jedzeniem, po skorzystaniu z toalety i po powrocie ze świeżego powietrza.

e. Przestrzegają ustalonego harmonogramu wyjść do ogrodu.

f. Organizują wyjścia poszczególnych grup na teren ogrodu przedszkolnego, tak aby grupy nie mieszały się ze sobą.

g. Unikają organizowania większych skupisk dzieci w jednym pomieszczeniu lub przy jednym urządzeniu na placu zabaw.

h. Sprawują opiekę, prowadzą zabawy z dziećmi. Organizują codzienną gimnastykę przy otwartych oknach.

#### **9. Personel obsługowy – pomoce nauczyciela, sprzątaczk:**

a. Usuwają z sal przedmioty i sprzęty, których nie można skutecznie dezynfekować, jak np. pluszowe zabawki, dywany.

b. Wietrzą salę, w której organizowane są zajęcia, co najmniej raz na godzinę.

c. Wykonują codzienne prace porządkowe, ze szczególnym uwzględnieniem utrzymywania w czystości ciągów komunikacyjnych.

d. Dezynfekują powierzchnie dotykowe - poręcze, klamki, włączniki światła, uchwyty, poręcze krzeseł i powierzchnie płaskie, w tym blaty stołów do spożywania posiłków.

e. Pomoce nauczyciela dodatkowo czuwa i odpowiada za odizolowanie dziecka, u którego stwierdzono podejrzenie zakażenia koronawirusem lub chorobę COVID-19.

f. Sprzątaczk dodatkowo czuwa nad sprzątnięciem i dezynfekcją pomieszczeń w przypadku stwierdzenia zakażenia koronawirusem lub choroby COVID-19.

#### **10. Pracownicy kuchni oraz intendentka:**

a. Przestrzegają warunków wymaganych przepisami prawa, dotyczącymi funkcjonowania zbiorowego żywienia.

b. Wykonując zadania, utrzymują odległość dwóch metrów pomiędzy stanowiskami pracy.

c. Oprócz środków higieny osobistej, fartuchów stosują rękawiczki.

d. Utrzymują wysoką higienę mycia i dezynfekcji stanowisk pracy, opakowań produktów, sprzętu kuchennego, naczyń stołowych oraz sztućców.

e. Po zakończonej pracy gruntownie dezynfekują powierzchnie, sprzęty i pomieszczenia zaplecza kuchennego, zmywalni i obieralni.

f. Intendentka dba o czystość magazynu spożywczego, wstęp do magazynu ma tylko intendentka. Wydaje towar kucharce wystawiając go na stoliku koło magazynu.

g. Intendentka dba o higieniczny odbiór towaru od dostawców. Zwraca uwagę na ubiór dostawcy: fartuch biały, maseczka, rękawiczki oraz na czystość samochodu, którym dostarczany jest towar. Dostarczane pieczywo powinno być przykryte czystym materiałem, papierem. Dostawca nie wchodzi na teren przedszkola, towar zostawia za drzwiami.

## OBOWIĄZKI RODZICÓW

1. Zapoznają się z procedurami opracowanymi na czas zwiększonego reżimu sanitarnego w warunkach pandemii koronawirusa i choroby COVID-19 w przedszkolu i podpisują omówione w **§ 1 pkt.3** stosowne OŚWIADCZENIE **stanowiące załącznik nr 1** i omówioną w **§ 2 pkt.5** DEKLARACJĘ **stanowiącą załącznik nr 2**
2. Przekazują dyrektorowi lub nauczycielowi informacje o stanie zdrowia dziecka, które są istotne.
3. Nie posyłają do przedszkola dziecka, jeżeli w domu przebywa ktoś na kwarantannie lub w izolacji.
4. Przyprawdają do przedszkola tylko zdrowe dziecko – bez objawów chorobowych.
5. Stosują się do zaleceń lekarskich, które mogą określić czas nieposyłania dziecka do instytucji, jeśli wcześniej chorował.
6. Przed przyprawdzeniem dziecka do instytucji rodzic zobowiązany jest do zmierzenia dziecku temperatury.
7. Wyjaśniają dziecku, aby nie zabierało do instytucji zabawek i niepotrzebnych przedmiotów.
8. Regularnie przypominają dziecku o podstawowych zasadach higieny m.in. myciu rąk wodą z mydłem, nie podawaniu ręki na przywitanie, unikaniu częstego dotykania oczu, nosa i ust.
9. Zwracają uwagę na odpowiedni sposób zasłaniania twarzy podczas kichania czy kasłania.
10. Bezwzględnie przy każdym wejściu/wyjściu z placówki rodzice odkażają ręce **płynem do dezynfekcji rąk** wg instrukcji **stanowiącej załącznik nr 4** (umieszczonej w widocznych miejscach w placówce) i myją ręce zgodnie z instrukcją **stanowiącą załącznik nr 5**.
11. Są zobowiązani do odbierania telefonów z przedszkola.

## § 5

### PRACA PRZEDSZKOLA W PODWYŻSZONYM REŻIMIE SANITARNYM

1. Na czas podwyższonego reżimu sanitarnego drzwi do placówki są zamknięte od 6.00-17.00 . Wejścia do placówki sygnalizuje się ogólnym dzwonkiem.
2. Ograniczenie liczebności grup:
  - a. Powierzchnia każdego pomieszczenia przeznaczonego na zbiorowy pobyt od 3-5 dzieci powinna wynosić 15 m, w przypadku liczby dzieci większej niż 5 ulega zwiększeniu na każde kolejne dziecko o co najmniej 2 m, **jednakże powierzchnia przypadająca na jedno dziecko nie może być mniejsza niż 1,5 metra kwadratowego**. W przedszkolu może

przebywać przy obecnym metrażu 121 dzieci

#### **4. Przyrowadzanie dzieci do placówki:**

- a. Tylko jedna osoba przyrowadza dziecko do przedszkola i przychodzi tylko z dzieckiem, mającym pozostać w placówce.
- b. Pracownik dyżurujący w holu odbiera dziecko w drzwiach wejściowych do przedszkola
- c. W szatni pracownik pomaga przebrać się dziecku.
- d. Pracownik odprowadza dziecko do drzwi w grupie, ale nie wchodzi do środka.
- e. W trakcie pobytu, jeżeli zaistnieje taka konieczność nauczyciel mierzy dziecku temperaturę ( **załącznik nr 2- Deklaracja rodzica**)
- f. W pomieszczeniu szatni może przebywać w jednym czasie 1-2 dzieci.

#### **5. Odbieranie dzieci z przedszkola:**

- a. Rodzic dzwoni dzwonkiem i czeka na pracownika dyżurującego w holu. Pracownik informuje nauczyciela , który odprowadza do drzwi sali dziecko, a pracownik dyżurujący przygotowuje dziecko do wyjścia.
- c. W szatni dziecko przy pomocy pracownika ubiera się do wyjścia.

### **§ 6**

#### **PROCEDURY NA WYPADEK STWIERDZENIA PODEJRZENIA ZAKAŻENIA**

**1. Dziecko**, u którego stwierdzono podejrzenie zakażenia koronawirusem lub choroby COVID-19 (duszności, kaszel, gorączkę):

- a. pomoc nauczyciela bezzwłocznie odizolowuje dziecko do tzw. IZOLATORIUM
- b. Pomoc nauczyciela bezzwłocznie zabezpiecza się w: przyłbicę, kombinezon ochronny, półmaskę i rękawiczki.
- c. Pomoc pozostaje z dzieckiem utrzymując min. 2 m odległości.
- d. Nauczyciel telefonicznie zawiadamia dyrektora o zaistniałej sytuacji.
- e. Dyrektor zawiadamia stację sanitarno – epidemiologiczną 14 6217097 w razie z tego stanu dziecka dzwoni na 999 lub 112.
- f. Nauczyciel bezzwłocznie zawiadamia rodziców o zaistniałej sytuacji.

**2. Pracownik**, u którego stwierdzono podejrzenie zakażenia koronawirusem lub choroby COVID-19 (duszności, kaszel, gorączkę):

- a. Zgłasza fakt dyrektorowi i bezzwłocznie udaje się do wyznaczonego pomieszczenia
- b. Dyrektor kieruje do pomocy osobę, która przystępując do działań zabezpiecza się w przyłbicę, kombinezon ochronny, półmaskę i rękawiczki.
- c. Dyrektor bezzwłocznie zawiadamia odpowiednie służby, które podejmują dalsze kroki bezpieczeństwa.

### **§ 7**

#### **POSTANOWIENIA KOŃCOWE**

1. Procedury bezpieczeństwa wchodzi w życie z dniem podpisania przez dyrektora.

## 2. Procedury obowiązują do odwołania.

(podpis i pieczęć dyrektora)

Załącznik nr 1- do Procedur bezpieczeństwa na terenie placówki w okresie pandemii COVID-19

Wojnicz dn.

### OŚWIADCZENIA RODZICÓW/OPIEKUNÓW PRAWNYCH

Oświadczam, że moja córka/ mój syn:

.....  
.....

( nazwisko i imię dziecka)

nie miał kontaktu z osobą zakażoną wirusem Covid-19 oraz nikt z członków najbliższej rodziny, otoczenia nie przebywa na kwarantannie, nie przejawia widocznych oznak choroby.

Stan zdrowia dziecka jest dobry, syn/córka nie przejawia żadnych oznak chorobowych np. podwyższona temperatura, katar, alergia, kaszel, biegunka, duszności, wysypka, bóle mięśni, ból gardła, utrata smaku czy węchu i inne nietypowe.

Jednocześnie oświadczam, iż jestem świadom/ świadoma pełnej odpowiedzialności za dobrowolne posłanie dziecka do Przedszkola Publicznego w Wojniczu w aktualnej sytuacji epidemiologicznej.

Oświadczam, iż zostałam poinformowany/a o ryzyku, na jakie jest narażone zdrowie mojego dziecka i naszych rodzin tj.:

- mimo wprowadzonych w przedszkolu obostrzeń sanitarnych i wdrożonych wszelkich środków ochronnych zdaję sobie sprawę, że na terenie placówki może dojść do zakażenia COVID – 19
  - w przypadku wystąpienia zakażenia lub jego podejrzenia w przedszkolu (nie tylko na terenie) personel/dziecko/rodzic dziecka – zdaje sobie sprawę, iż zarówno moja rodzina, jak i najbliższe otoczenie zostanie skierowane na 14-dniową kwarantannę.
  - w sytuacji wystąpienia zakażenia lub jego podejrzenia u dziecka, jego rodziców lub personelu przedszkole zostaje zamknięte do odwołania, a wszyscy przebywający w danej chwili na terenie przedszkola oraz ich rodziny i najbliższe otoczenie przechodzą kwarantannę.
  - w przypadku zaobserwowania niepokojących objawów u dziecka/osoby z kadry pracowniczej, osoba ta zostanie natychmiast umieszczona w przygotowanym wcześniej IZOLATORIUM, wyposażonym w niezbędne środki ochrony osobistej, niezwłocznie zostanie powiadomiony rodzic/opiekun dziecka oraz stosowne służby i organy.
  - Dziecko **nie jest/jest** (niewłaściwe skreślić) uczulone na wszelkie środki dezynfekujące.
- Oświadczam, że w sytuacji zarażenia się mojego dziecka na terenie placówki nie będę wnosił skarg, zażaleń, pretensji do organu prowadzącego będąc całkowicie świadom



zagrożenia epidemiologicznego płynącego z obecnej sytuacji w kraju.

(podpis rodzica)

Załącznik nr 2- do Procedur bezpieczeństwa na terenie placówki w okresie pandemii COVID-19

..... dn. ....

.....

.....

.....

( Nazwisko i imię oraz adres zamieszkania rodzica)

### DEKLARACJA RODZICA

Ja niżej podpisana/podpisany oświadczam, że:

- Zapoznałem/łam się z treścią „**PROCEDUR BEZPIECZEŃSTWA NA TERENIE PLACÓWKI W OKRESIE PANDEMII COVID-19**”

- Zobowiązuję się do przestrzegania obowiązujących **PROCEDUR BEZPIECZESTWA NA TERENIE PLACÓWKI W OKRESIE PANDEMII COVID-19** związanych z reżimem sanitarnym przede wszystkim: przyprawdzania do przedszkola tylko i wyłącznie zdrowego dziecka, bez kataru, kaszlu, podwyższonej temperatury ciała oraz natychmiastowego odebrania dziecka z placówki (max.30 min) w razie wystąpienia jakichkolwiek oznak chorobowych w czasie pobytu w placówce. Przyjmuje do wiadomości i akceptuje, iż w chwili widocznych oznak choroby u mojego dziecka, dziecko nie zostanie w danym dniu przyjęte do placówki i będzie mogło do niej wrócić po ustaniu wszelkich objawów chorobowych min. 4 dni.

- Wyrażam zgodę na pomiar temperatury ciała:

razie zaobserwowania u dziecka niepokojących objawów zdrowotnych

- Zobowiązuję się do poinformowania dyrektora placówki o wszelkich zmianach w sytuacji zdrowotnej odnośnie wirusa Covid-19 w moim najbliższym otoczeniu

(podpis rodzica)

### KLAUZULA BEZPIECZEŃSTWA

Administratorem zebranych danych jest Przedszkole Publiczne w Wojniczu, ul. Krzywa 18, 32-830 Wojnicz, Kontakt do inspektora ochrony danych: bhpsabed@gmail.com.

Podstawą przetwarzania danych jest zgoda, która może zostać wycofana w dowolnym momencie bez wpływu na zgodność z prawem przetwarzania przed jej wycofaniem, w sytuacji podwyższonej temperatury podstawą jest ochrona żywotnych interesów osób przebywających w placówce.

Dane zostaną usunięte po zakończeniu roku szkolnego lub po wycofaniu zgody, jeżeli nie wystąpi inna podstawa prawna przetwarzania. Mają Państwo prawo dostępu do danych, sprostowania, ograniczenia, usunięcia, a także prawo wniesienia skargi do Prezesa Urzędu Ochrony Danych Osobowych. Dane nie będą udostępniane innym podmiotom, chyba, że Administrator zostanie do tego prawnie zobowiązany.

Dane nie będą podlegały profilowaniu ani nie będą przekazywane do państw i organizacji trzecich. Podanie danych jest dobrowolne, ale ich nie podanie uniemożliwi bezpieczne warunki pracy przedszkola.

.....  
***Data i podpis rodzica / opiekuna***

**KARTY MONITOROWANIA  
CZYSTOŚCI I DEZYNFEKCJI  
POMIESZCZEŃ  
PRZEDSZKOŁA PUBLICZNEGO W  
WOJNICZU**

**KARTA MONITOROWANIA  
SALA ZABAW**















|  |  |  |
|--|--|--|
|  |  |  |
|  |  |  |
|  |  |  |
|  |  |  |
|  |  |  |
|  |  |  |

# Jak skutecznie myć ręce?



**1** Zwilż ręce ciepłą wodą. Nałóż mydło w płynie w zagłębienie dłoni.



**2** Namydł obydwie wewnętrzne powierzchnie dłoni.



**3** Spleć palce i namydł je.



**4** Namydł kciuk jednej dłoni drugą ręką i na przemian.



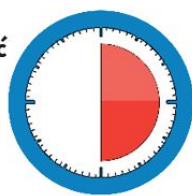
**5** Namydł wierzch jednej dłoni wnętrzem drugiej dłoni i na przemian.



**6** Namydł obydwa nadgarstki.



**7** Splucz starannie dłonie, żeby usunąć mydło. Wyszusz je starannie.



**Całkowity czas:  
30 sekund**

**Nie zapomnij umyć tych obszarów:**





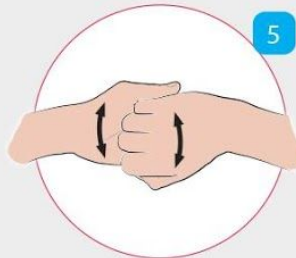
# Jak skutecznie dezynfekować ręce?

Użyj środka do dezynfekcji rąk,  
który zawiera co najmniej 60% alkoholu.

Czas trwania:  
do wyschnięcia  
dłoni



1 Nanieś taką ilość preparatu, aby dłonie były całkowicie zwilżone



5 Pocieraj górną część palców prawej dłoni o wewnętrzną część lewej dłoni i odwrotnie



2 Pocieraj dłoń o dłoń rozprowadzając preparat na całą powierzchnię



6 Ruchem obrotowym pocieraj kciuk lewej dłoni wewnętrzną częścią prawej dłoni i odwrotnie



3 Pocieraj wewnętrzną częścią prawej dłoni o grzbietową część lewej dłoni i odwrotnie



7 Ruchem okrężnym opuszkami palców prawej dłoni pocieraj wewnętrzne zagłębienie lewej dłoni i odwrotnie



4 Spleć palce i pocieraj wewnętrznymi częściami dłoni



8 Po wyschnięciu ręce są zdezynfekowane



Ministerstwo Zdrowia





# Jak prawidłowo nałożyć i zdjąć rękawice



Przed nałożeniem na dłonie rękawic **dokładnie umyj ręce wodą z mydłem** przez minimum 20 sekund

ZAKŁADANIE:



1

Wymij rękawicę z opakowania



2

Uchwyć ją w miejscu, w którym powinien znajdować się nadgarstek i płynnym ruchem wsuń ją na dłoń



3

Nałóż pierwszą rękawicę



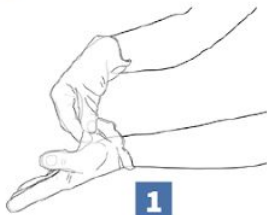
4

Drugą rękawicę wyjmij gołą dłonią



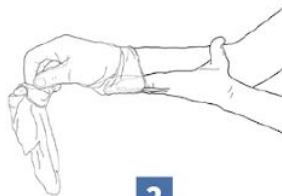
5

Odwiń zewnętrzną powierzchnię nakładanej rękawicy zgiętymi palcami dłoni w rękawicy i nałóż na drugą rękę



1

Złap palcami jedną rękawicę na wysokości nadgarstka i ściągnij ją wywracając rękawicę wewnętrzną stroną na wierzch



2

Trzymaj zdjętą rękawicę w ręce w rękawiczce i ruchem ślizgowym włóż palec gołej ręki między rękawicę a nadgarstek. Zdejmij drugą rękawicę zdejmując ją wzdłuż dłoni, a następnie naciągnij na trzymaną w palcach rękawicę



3

**Wrzuć zdjęte rękawice do kosza**

ZDJEMOWANIE:



**Nie wrzucaj rękawiczek do toalety!**



**Nie dotykaj twarzy w rękawiczkach!**



# Jak prawidłowo nałożyć i zdjąć maseczkę



1



Przed nałożeniem maski **umyj ręce mydłem i wodą** lub  **płynem do dezynfekcji na bazie alkoholu**

2

**Zakryj usta i nos maską** i upewnij się, że między twarzą a maską **nie ma żadnych przerw**



3



**Unikaj dotykania maski podczas jej używania;** jeśli to zrobisz, umyj ręce mydłem i wodą lub płynem do dezynfekcji na bazie alkoholu

4

**Wymień maskę na nową, gdy tylko będzie wilgotna,** nie używaj ponownie masek jednorazowych



5



**Aby zdjąć maskę - chwyć ją od tyłu za wiązanie** (nie dotykaj przodu maski!)

6

**Wyrzuć maseczkę do zamykanego pojemnika;** umyj ręce mydłem i wodą lub płynem do dezynfekcji na bazie alkoholu



**Nie wrzucaj maseczki do toalety!**

Ministerstwo Zdrowia

